

本属记录共有 2 种，我国皆有记录。

### 种检索表

- 泳钟体泳囊呈方形，几乎占据整个泳钟体 ..... 双小水母 *Nanomia bijuga*  
 泳钟体泳囊略呈方形，约占泳钟体的 2/3 ..... 小水母 *Nanomia cara*

### 6. 双小水母 *Nanomia bijuga* (Chiaje, 1841)

*Physophora bijuga* Delle Chiaje, 1841, Atlas 6—7. Napoli.

*Stephanomia bijuga* Bigelow, 1911, Mem. Mus. Comp. Zool. Harv., 38 (2): 345.

*Halistemma fragile* Haeckel, 1888, Rep. sci. res. H. M. S. Challenger Zool., 28: 233.

*Nanomia bijuga* Totton, 1954, Discovery Rep., 27: 32—35.

*Nanomia bijuga* Totton et Bargmann, 1965, Trustees of The British Museum London, 69—71.

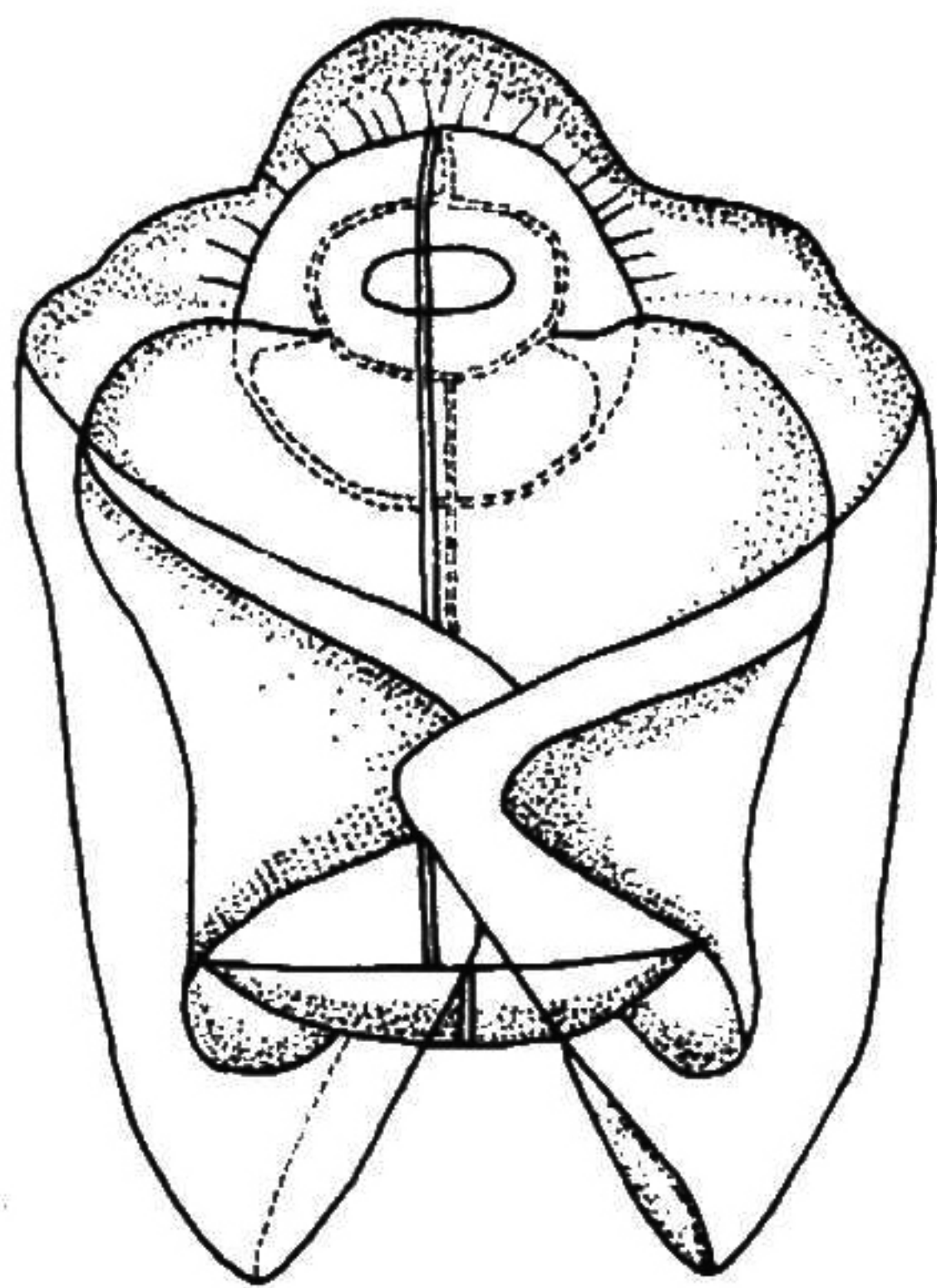


图 28 双小水母 *Nanomia bijuga* (Chiaje)

**形态特征** 多营养体态长 8—35 cm。

浮囊体小，长 1.8—2.0 mm，宽 1.6—1.8 mm。内有 8 个隔片，顶部有浅褐色色素点，最顶端有 1 个开孔。

泳钟体接近方形侧扁，有色素点，顶角两侧翼如耳朵状向背面皱褶（背面观），泳囊大，几乎占据整个泳钟体，泳囊口缘膜发达，泳囊左右侧辐管呈对称弧状弯曲（腹面观）（图 28）。

叶状体略呈叶状，胶质薄，末端有 3 个尖齿，不成熟的叶状体，末端突出不明显，叶状管长度约与叶状体长相当。

触手体基部有 1 个钟形膜包着部分卷曲的触手，末端有 1 条细长丝状物。

**采集地点** 东海浙江外海，1959 年 7 月，王荣等；东海（124°00'E—29°30'N），

1975 年 10 月，高尚武等；南海海南岛南部，1959 年 9 月，于启成等；西沙、中沙群岛，1979 年 7 月，陈清潮等。

**生活习性** 栖息于 0—600 m 各水层，但主要生活于 100 m 上层。南海西沙和中沙群岛周围海区，一年四季皆有出现。

Barham (1963) 曾发现双小水母是管水母类中最重要的声散射者，因为这种水母具备了散射声波的 1 个重要条件——体内有空腔，并能分泌 1 种含有 CO 的气泡，而这

种气泡对散射和吸收声波是最有力的。这种水母有 1 个充满气体的浮囊体位于群体的顶端，气体由浮囊体基部的气腺产生。它在下沉中分泌的气泡是从顶端的一个小孔里排出来的，这种水母的分布和行为（昼夜垂直移动）也和散射层一致。

**地理分布** 东海、南海；太平洋的日本、菲律宾、印度尼西亚海域、加利福尼亚、加拿大、大堡礁，印度洋的索马里海盆、亚丁湾，大西洋的葡萄牙、墨西哥湾和加勒比海、缅恩湾、亚马孙河赤道区，地中海，红海。

### 7. 小水母 *Nanomia cara* Agassiz, 1865

*Nanomia cara* Agassiz, 1865, *Cat. Mus. Comp. Zool. Harv.*, 2: 234

*Nanomia cara* Totton, 1954, *Discovery Rep.*, 27: 54.

*Nanomia cara* Totton et Bargmann, 1965, *Trustees of The British Museum London*, 72.

*Cupulita cara* Vanhöffen, 1906, *Nord. Plankt.*, 5 (2): 27.

**形态特征** 多营养体态长 10—42 cm。

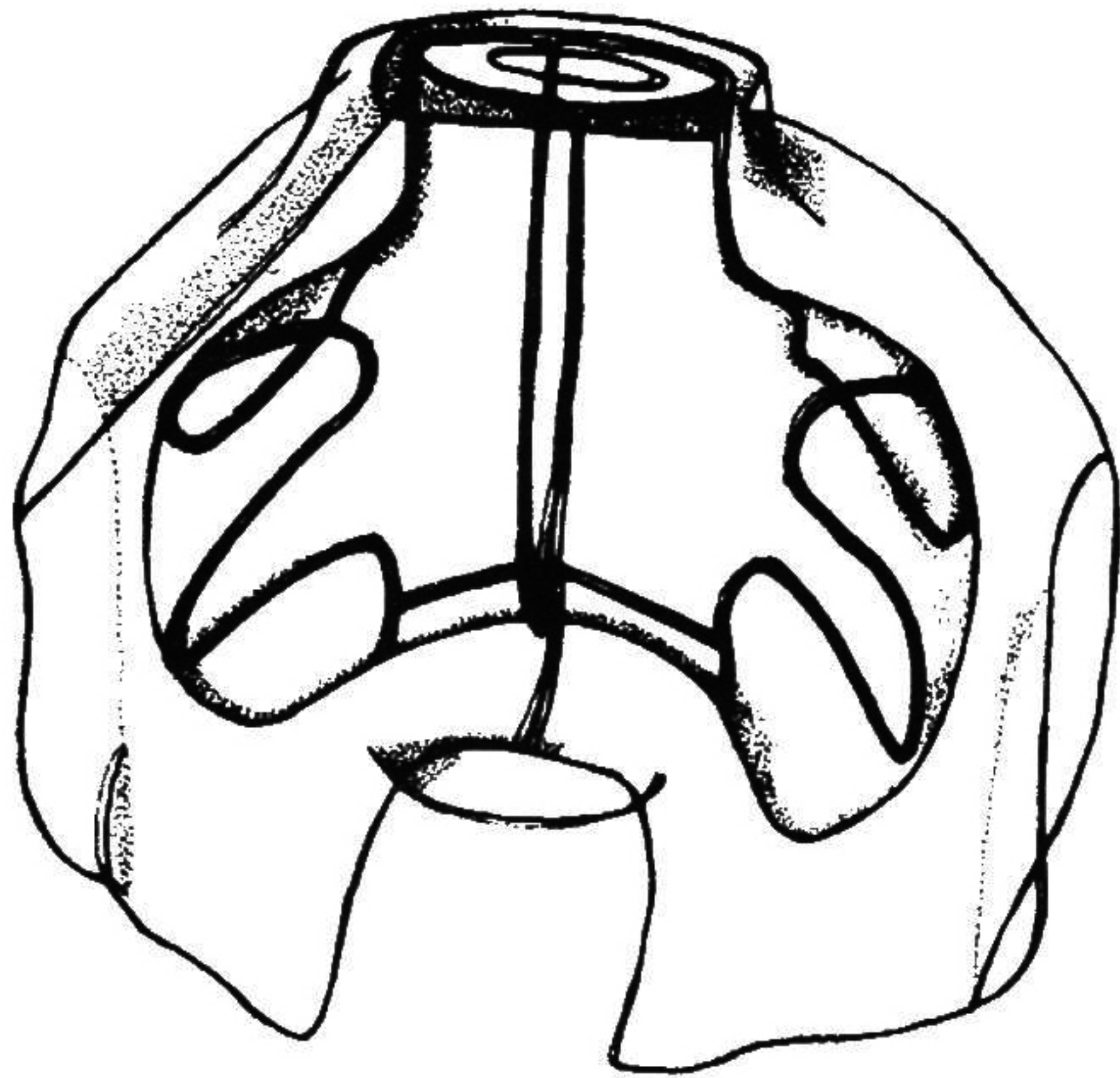


图 29 小水母 *Nanomia cara* Agassiz

浮囊体小，略呈椭圆形，长 1.7—1.9 mm，宽 1.6—1.8 mm。顶端有红色素点。

泳钟体水平面平坦，腹面观远端中部凹陷，分成左右 2 个短侧翼，侧翼末端截平。泳囊略呈方形，约占泳钟体 2/3，泳囊侧辐管在泳囊两侧各绕二圈。泳钟无色素点（图 29）。